

Hudební výchova 4. ročník

24. PREZENTACE

- ◆ pomlka čtvrtová,
osminová
- ◆ pomlka půlová, celá
- ◆ noty, pomlky, takty – úkol
- ◆ Koželuh Leopold - Křepelčí
fanfáry
- ◆ Poslech CD - 4. ročník BIANKA č. 9



Dechové cvičení



Hlasové cvičení



Píseň



Rytmické cvičení



Hudební nauka



Opakování



Poslech



Hlasové desatero

- 1) Dbej na správné držení těla.
- 2) Dýchej vědomě a prováděj dechová cvičení.
- 3) Před „použitím“ hlasivky probud’.
- 4) Prováděj hlasová cvičení.
- 5) Vždy hlídej přirozenou barvu i sílu svého hlasu.
- 6) Mluv i zpívej s důkladnou artikulací.
- 7) Užívej pestře intonace, tempa a pauz.
- 8) Hlasivky netrap v horku, v zimě nebo v nemoci.
- 9) Procvičuj zpěv a řeč pokaždé, když máš příležitost.
- 10) Po delším zpěvu nechej své hlasivky

Dechové cvičení (2-3 min.)



Dechové cvičení

Děti se rovně posadí, jednu ruku si položí na hrud', druhou na břicho. Před začátkem cviku výdech. Cvičení rozdělíme na tři doby: první doba předklon, druhá doba – výdrž, třetí doba – vzpřim. Při předklonu vdechujeme, na druhou dobu zadržíme dech, na třetí dobu vypouštíme zároveň s prováděním pohybu. Vdech musí být mimovolný, nesmí to být schválně nabírání vzduchu. Zadržení je zatím okamžik klidu, vzduch, který při předklonu vnikl do plic, naplňuje zdánlivě břicho – to zjistí ruka na břicho položená. Ruka na hrudi zjišťuje, že dech vůbec nenaplňuje horní část hrudi, ale umísťuje se dole. Výdech začíná současně s pohybem vzpřímení a trvá tak dlouho jako tento pohyb. Každou ze tří etap cviku rozdělíme na tři doby. Tím dostaneme klidný, pozvolný postup cviku, chvíle zadržení je zdůrazněna.

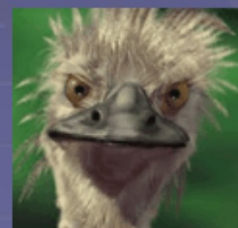
Vdechujeme nosem a pootvřenými ústy zároveň.

Jazykolam:

ŠEL PŠTROS S PŠTROSICÍ A PŠTROSÁČATY.

a) Přečti jazykolam.


b) Budeme zrychlovat tak, abychom na jeden nádech řekli větu vícekrát – samozřejmě srozumitelně.





Hlasové cvičení



Hlasové cvičení

- **Nácvik hlavového tónu – představíme si, že jsme kukačky a zakukáme si – zakukáme na tónech c²-a¹;** 



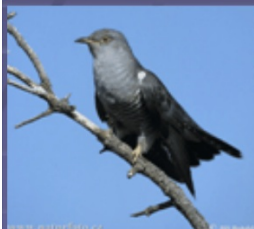
- **Při kukání otvíráme ústa (vysoce vyklenuté měkké patro a oválné napětí rtů), dbáme na to, aby děti nekřičely. Několikrát zakukáme.**
- **Několikrát zahoukáme jako vlak (nejdříve na tónu c²  , pak na tónu a¹ )..**

Hlasové cvičení



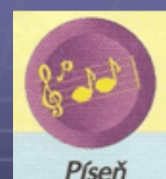
Další uvedená cvičení opět zakukáme, potom zahoukáme jako vlak.

ku ku ku ku...
hú hú hú hú...



Kukačky jsou ptáci samotářští, takže je nikdy nenajdeme ve velkých hejnech či skupinách. Žijí skrytě. Pokud ji spatříte - tak spíše za letu, kdy připomíná menšího dravce. Živí se především hmyzem. Velmi ráda má velké brouky, housenky a motýly. Svá vejce vkládají do hnízd jiných ptáků. Na samčí hlas vábícím samičky typickým voláním „kuku“ samice odpovídají „kvikkvikkvik“. Podle tradice má každá dívka, zaslechne-li kukaččí hlas, spočítat kolikrát zakuká a podle toho zjistí, za kolik let se vdá.

Píseň (7-10 min.)



Poznávání písničky podle melodie: ____ 🎵 🎵

opakování známých písní z druhého ročníku.

Učitel zpívá část melodie dříve naučené písně.

Děti hádají, o jakou píseň se jedná. Při správné odpovědi si společně píseň zazpíváme.

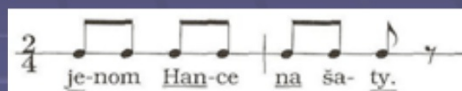
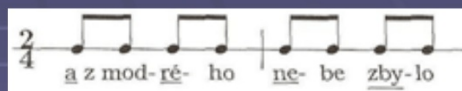
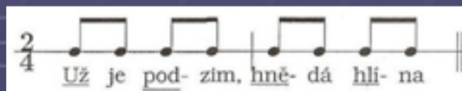
(4 – 5 písní, můžeme zařadit i píseň s pohybem).

Rytmické cvičení - úkol



Rytmické cvičení

a) Přečti si říkanku: Už je podzim
Už je podzim, hnědá hlína
lepší se nám na paty
a z modrého nebe zbylo
jenom Hance na šaty.



b) Říkanou říkej středně silně (mf) a přitom tleskej rytmus.

c) Prohlédni si rytmičtý zápis říkanky:

- Jaké hodnoty mají noty, kterými je říkanka zapsaná?
- Kromě not najdeme v zápise i pomlku – jak se tato pomlka nazývá?
- Co je to pomlka?
- Jakou pomlku ještě znáte?

d) Znovu říkej říkanku – opět středně silně (mf) a při říkance pochoduj (každý krok znamená jednu dobu). Doby jsou v rytmičtém zápise říkanky vyznačeny, každá podtržená slabika je jedna doba.

e) Dokážeš doby také vytleskat nebo zahrát na rytmičtý nástroj? (řešení na další straně)



Rytmické cvičení - řešení

Úkol c) - noty jsou osminové

- pomlky jsou osminové

- pomlka je místo v písni, kdy se nezpívá ani nehraje, mlčí se

- známe ještě pomlku čtvrtovou

Úkol e) – doby můžeme pouze tleskat nebo hrát na zvolený rytmický nástroj – hůlky, dřevěný blok, prstové činely, bubínek.

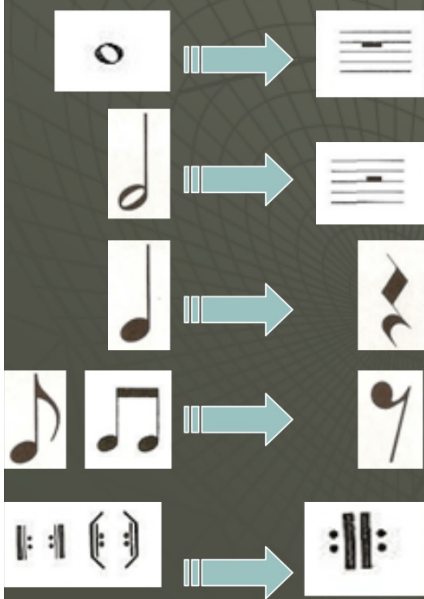
Můžeme také děti rozdělit na dvě skupiny – jedna skupina tleská nebo hraje rytmus (hůlky), druhá skupina pochoduje nebo hraje doby (bubínek, dřevěný blok).

Noty, pomlky, takty - úkol



Zopakuj si noty, pomlky - jejich délku a takty. K obrázkům not, pomlek a taktů přiřaď správné názvy.

noty, pomlky



nota, pomlka osminová

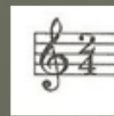
čtyřčtvrt'ový

tříčtvrt'ový

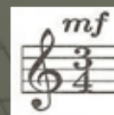
nota, pomlka čtvrt'ová

nota, pomlka půlová

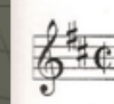
takt



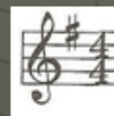
čtyřčtvrt'ový



nota, pomlka celá



dvoučtvrt'ový



repetice

(řešení na další straně)




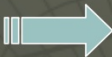

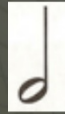



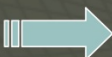




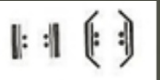


Noty, pomlky, takty - řešení



Zopakuj si noty, pomlky - jejich délku a takty. K obrázkům not, pomlky a taktů přiřaď správné názvy.

noty, pomlky



			nota, pomlka celá
			nota, pomlka půlová
			nota, pomlka čtvrt'ová
			nota, pomlka osminová
			repetice

takt



	dvoučtvrt'ový
	tříčtvrt'ový
	čtyřčtvrt'ový
	čtyřčtvrt'ový

Úkol: piš podle zadání.

Houslový klíč

The image displays six musical staves in treble clef, illustrating various note values and rests. Each staff is divided into two parts by a vertical bar line. The first part shows the notation for a specific note value, and the second part shows the notation for a rest of the same value. The notes and rests are placed on the second line of the staff (G4).

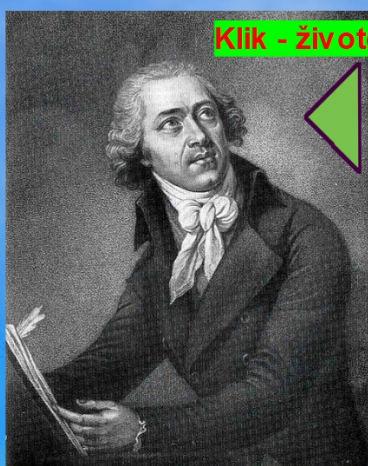
- Staff 1:** Shows a whole note (Noty celé - 4 doby) and a whole rest (Pomlky celé - 4 doby).
- Staff 2:** Shows a half note (Noty půlové - 2 doby) and a half rest (Pomlky půlové - 2 doby).
- Staff 3:** Shows a quarter note (Noty čtvrtové - 1 doba) and a quarter rest (Pomlky čtvrtové - 1 doba).
- Staff 4:** Shows an eighth note (Noty osminové - půl doby) and an eighth rest (Pomlky osminové - půl doby).
- Staff 5:** Shows three eighth notes beamed together (Takt $\frac{2}{4}$), a quarter note (Takt $\frac{3}{4}$), and a quarter rest (Takt $\frac{4}{4}$).
- Staff 6:** Shows three time signatures: $\frac{2}{4}$, $\frac{3}{4}$, and $\frac{4}{4}$.

Řešení: piš podle zadání.

Houslový klíč

The image displays six rows of musical notation in treble clef, illustrating various note values and rests. Each row is divided into two parts: a sequence of notes and a sequence of rests. The first row shows whole notes (labeled 'Noty celé - 4 doby') and whole rests (labeled 'Pomlky celé - 4 doby'). The second row shows half notes (labeled 'Noty půlové - 2 doby') and half rests (labeled 'Pomlky půlové - 2 doby'). The third row shows quarter notes (labeled 'Noty čtvrtové - 1 doba') and quarter rests (labeled 'Pomlky čtvrtové - 1 doba'). The fourth row shows eighth notes (labeled 'Noty osminové - půl doby') and eighth rests (labeled 'Pomlky osminové - půl doby'). The fifth row shows eighth notes in three different time signatures: 2/4, 3/4, and 4/4, with labels 'Takt 2/4', 'Takt 3/4', and 'Takt 4/4' respectively. The sixth row shows the corresponding time signatures: 2/4, 3/4, and 4/4, each repeated six times.

Poslech CD - 4. ročník BIANKA č. 9 - Křepelčí fanfáry (z Loveckých fanfár pro tři lesní rohy - 1 : 33) - Koželuh Leopold



Klik - životopis




Lesní roh -
horna



Trubka

Lesní roh je krásný žestový (plechový) hudební nástroj. V orchestru hrává dnes obvykle čtveřice lesních rohů. Protože však tóny tohoto nástroje jsou dobře a daleko slyšet i venku v přírodě, hrávalo se na něj často při lovech. Troubily se na něj různé signály, smluvené povely; při zahájení a ukončení honu pak také slavnostní fanfáry - zejména když se k tomu spojily tři nebo čtyři lesní rohy. Tento zvyk zůstal mnohde zachován dodnes a dodává honům slavnostní rámeček - jako kdysi dávno.

Několik loveckých fanfár složil před dvěma staletími český skladatel Leopold Koželuh, současník Mozartův. Hlas křepelky na polích snadno poznáte. Lidé říkávali, že volá:  . Tohoto rytmu použil také Koželuh

ve svých fanfárách. Dobře poslouchejte! A zapamatujte si také zvuk lesních rohů. Je hlubší a ne tak průrazný jako tón trubky.



Rodný dům s pamětní deskou
Leopolda Koželuha ve Velvarech



www.naturfoto.cz © Jiri Bohdal

Zápi do sešitu

Koželuh Leopold (1747 - 1818)
napsal skladbu Křepelčí fanfáry. Snaží se
zde napodobit hlas křepelky. Fanfáry se
dnes obvykle hrají na 4 lesní rohy.
Fanfára = slavnostní znělka, slavnostní
troubení (např. při loveckých honech, při
příchodu slavné osobnosti).

Křepelka polní - encyklopedie

Seznam použitého materiálu

- Hudební výchova 4 – učebnice pro 4. ročník základní školy. Nakladatelství Nová škola.
- Metodický průvodce učebnicí Hudební výchova 4 pro 4. ročník základní školy. Nakladatelství Nová škola.
- Hudební výchova pro 4. ročník základní školy. Nakladatelství SPN.
- Vlasta Beilová. Barevné cinkání s obrázky Miloše Nesvadby. První krůčky do světa hudby. Nakladatelství MUSIC DISTRIBUCE.
- Nauč mě písničky. Nakladatelství AXIÓMA Praha.
- Náměty pro tvořivé vyučování na 1. stupni ZŠ – RAABÍK
- CD RAABE – Hudební nástroje – Emil Hradecký
- Hudební nástroje – Doprovodný text k CD Hudební nástroje –RAABE
- Hudební nástroje – Obrazový materiál k CD Hudební nástroje – RAABE
- Program ActivInspire - Studio - knihovna prostředků
- *Internetové stránky GOOGLE :*
http://cs.wikipedia.org/wiki/K%C5%99epelka_poIn%C3%AD
http://cs.wikipedia.org/wiki/Leopold_Ko%C5%BEeluh

